



VIII Encuesta Nacional sobre percepciones de la corrupción en el Perú 2013

Elaborada por:



Lima, 21 de agosto 2013

10
AÑOS
ANTICORRUPCIÓN



CCL



SOCIEDAD
NACIONAL DE
INDUSTRIAS



Sociedad Nacional
de Pesquería



CAN
COMISIÓN DE ALTO NIVEL
ANTICORRUPCIÓN

Objetivos del estudio

GENERAL:

- Evaluar la percepción de los niveles de corrupción en la población nacional.

ESPECÍFICOS:

- Evaluar el manejo de situaciones de corrupción en la vida cotidiana
- Evaluar el rol del Estado en la lucha contra actos de corrupción.
- Evaluar el conocimiento del lugar de denuncias frente a casos de corrupción.
- Identificar la percepción acerca de la empresa privada en relación a la corrupción.

- Hombres y mujeres de todos los niveles socioeconómicos, mayores de 18 años, residentes de 17 ciudades del país.
- Las mediciones del 2002 al 2008 se realizaron únicamente a jefes de hogar en 24 capitales de departamento.
- Las mediciones del 2010 al 2012 se realizaron a personas mayores de 18 años en 24 capitales de departamentos

Universo

- Cuestionario estructurado y pre-codificado
- El cuestionario fue elaborado por Ipsos Perú y aprobado por el cliente

Instrumento

- El campo se realizó entre el 21 y 23 de Junio del 2013.

Fecha de campo

- Cuantitativo
- Encuestas personales en hogares
- 1202 encuestas, en todas las regiones del país.
- Margen de error: +/-2.8%

Tipo de estudio, técnica y error muestral



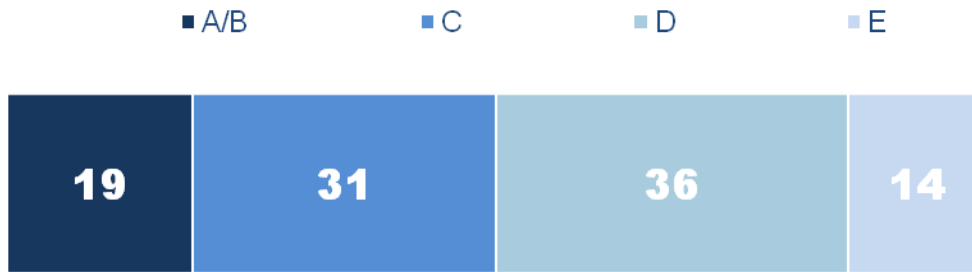
Encuesta elaborada por Ipsos Perú por encargo de Proética.
Se autoriza la reproducción total o parcial de esta publicación siempre que se cite a la fuente.

Características de la muestra

Región	Departamento	Ciudad	Muestra
Lima	Lima	Lima	502
	Total Lima		502
Norte	La Libertad	Trujillo	85
	Lambayeque	Chiclayo	60
	Piura	Piura	45
	Ancash	Chimbote	40
	Total Costa Norte		230
	Cajamarca	Cajamarca	30
	Ancash	Huaraz	20
	Total Sierra Norte		50
Centro	Lima	Huaral	40
	Total Costa Centro		40
	Huánuco	Huánuco	20
	Junín	Huancayo	40
	Total Sierra Centro		60
Sur	Arequipa	Arequipa	100
	Ica	Ica	30
	Total Costa Sur		130
	Ayacucho	Ayacucho	20
	Cusco	Cusco	45
	Puno	Juliaca	25
	Total Sierra Sur		90
Oriente	Loreto	Iquitos	65
	Ucayali	Pucallpa	35
	Total Oriente		100
Total			1202

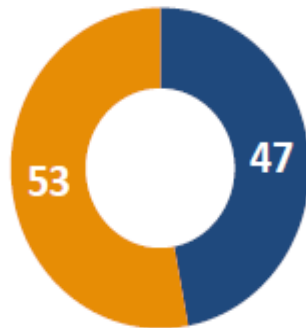
Características de los entrevistados

Nivel socioeconómico (%)

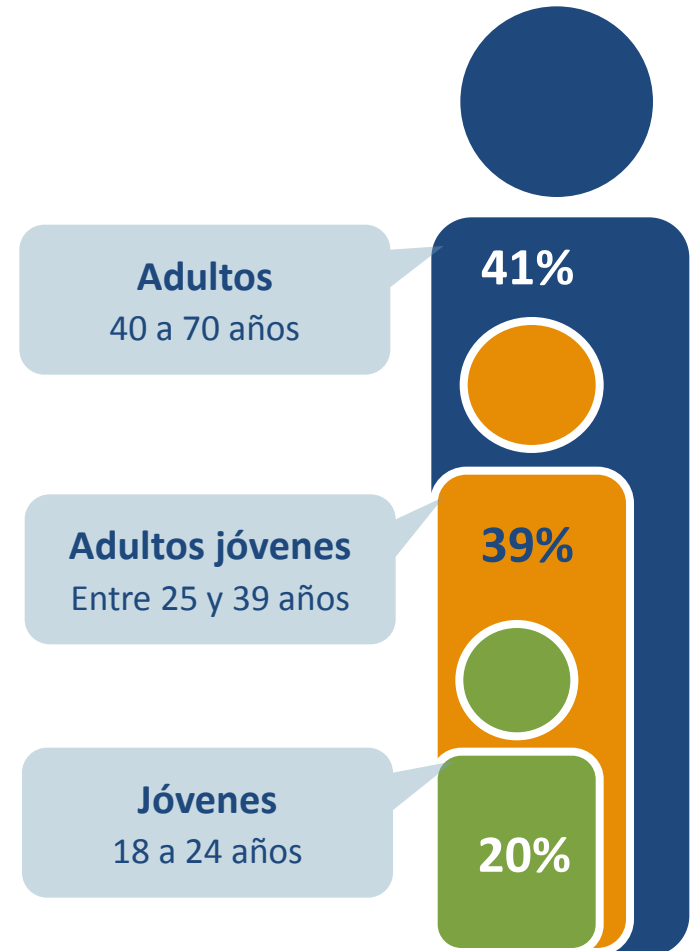


Género (%)

■ Masculino ■ Femenino

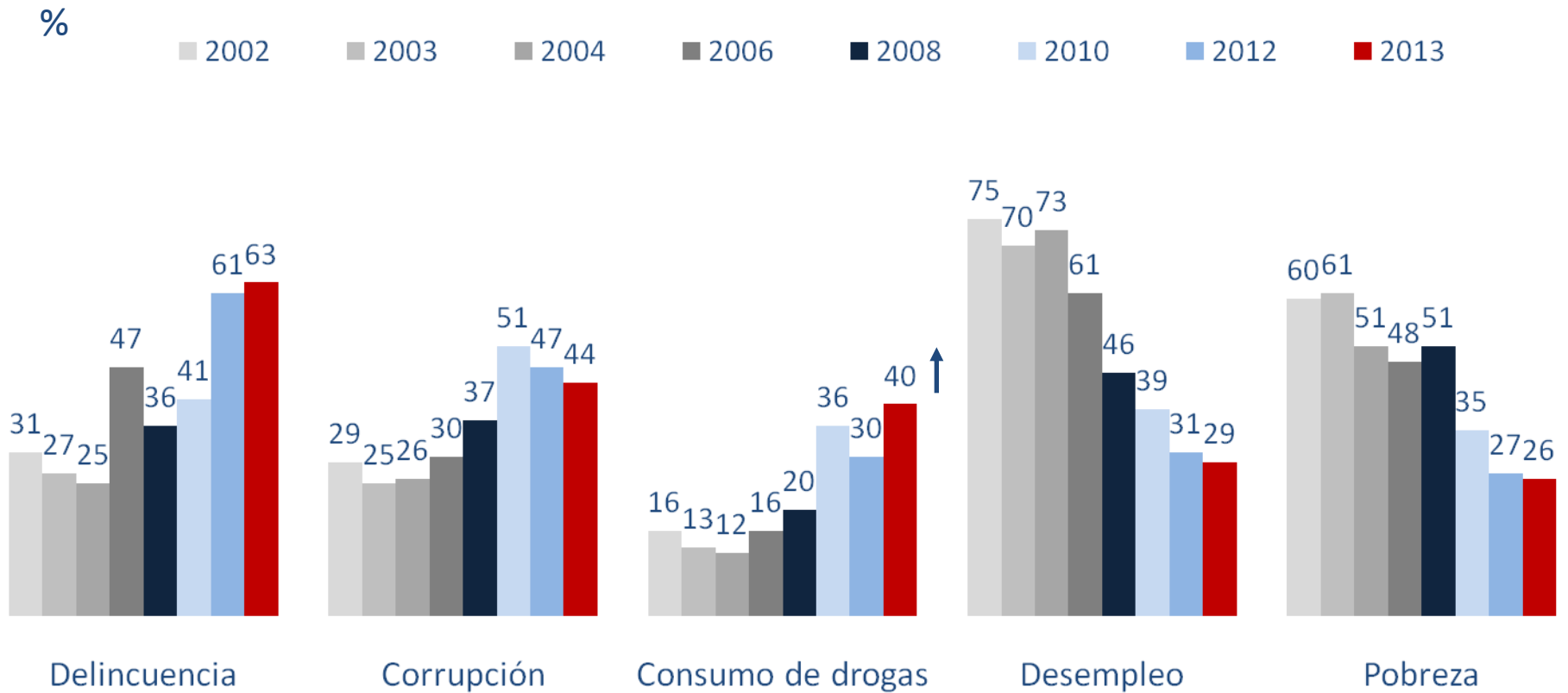


Edad (%)



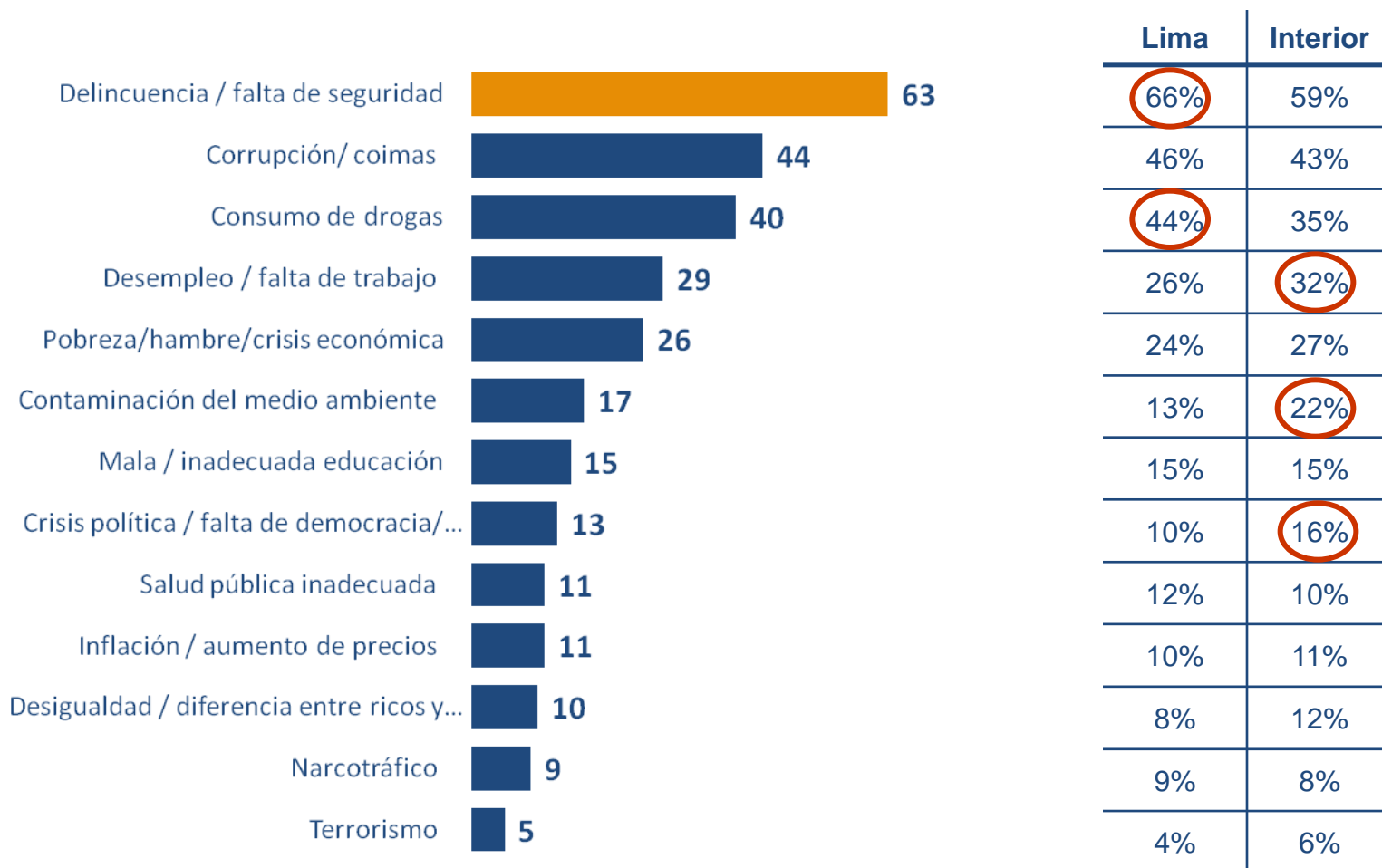
¿Cuáles son los tres principales problemas del país en la actualidad? (Con tarjeta) -Medición comparativa-

*Principales menciones



↓ ↑ Porcentaje significativamente menor / mayor al año pasado

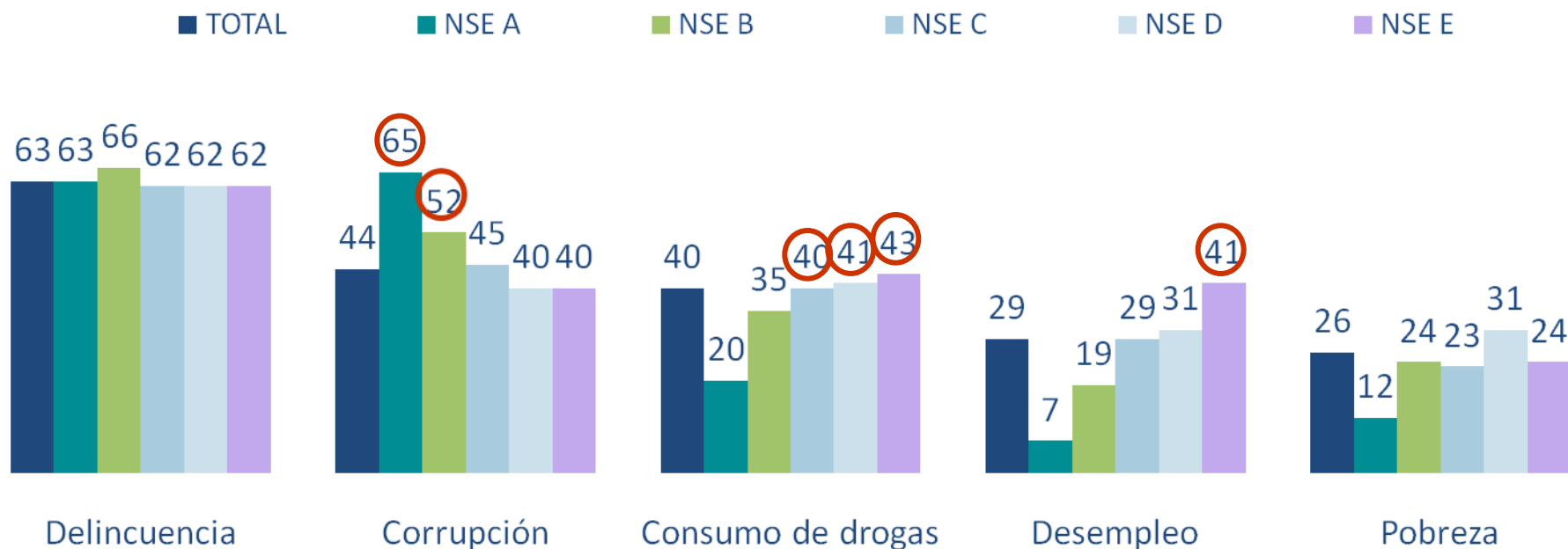
¿Cuáles son los tres principales problemas del país en la actualidad?
 (Con tarjeta)
 -Medición por ámbito-



○ = Porcentaje significativamente más alto

¿Cuáles son los tres principales problemas del país en la actualidad? (Con tarjeta) -Desagregado por Nivel Socioeconómico-

*Principales menciones

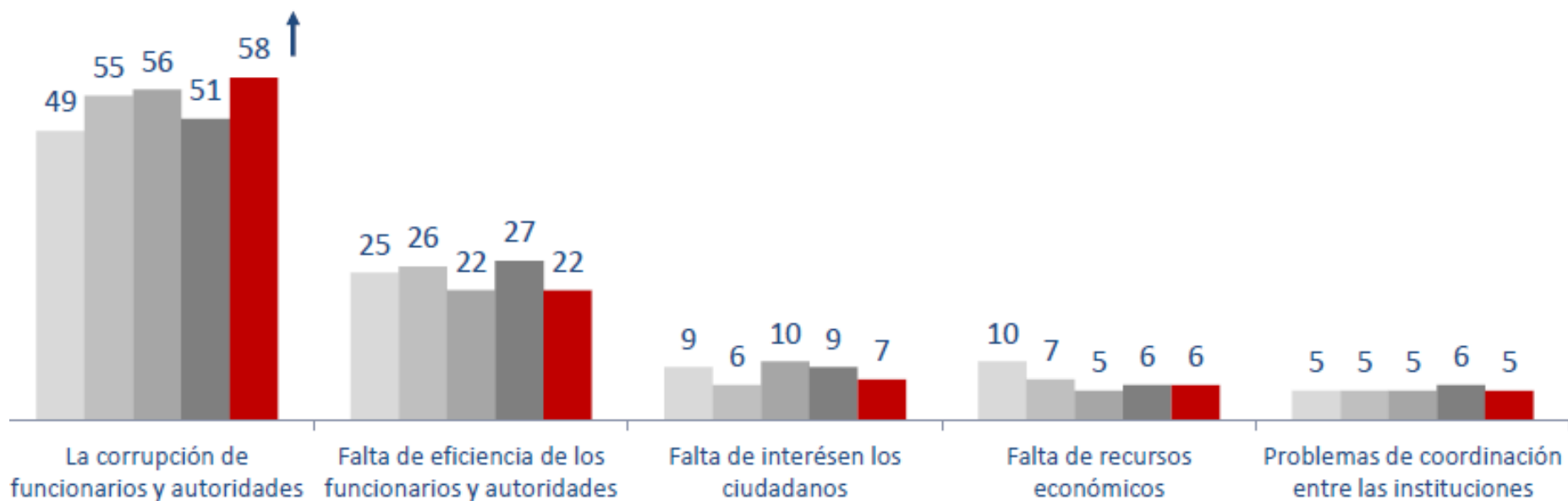


○ = Porcentaje significativamente más alto

¿Cuál le parece el principal problema que enfrenta el Estado y que le impide lograr el desarrollo del país? (Con tarjeta) -Medición comparativa-

*Principales menciones

■ 2006 ■ 2008 ■ 2010 ■ 2012 ■ 2013



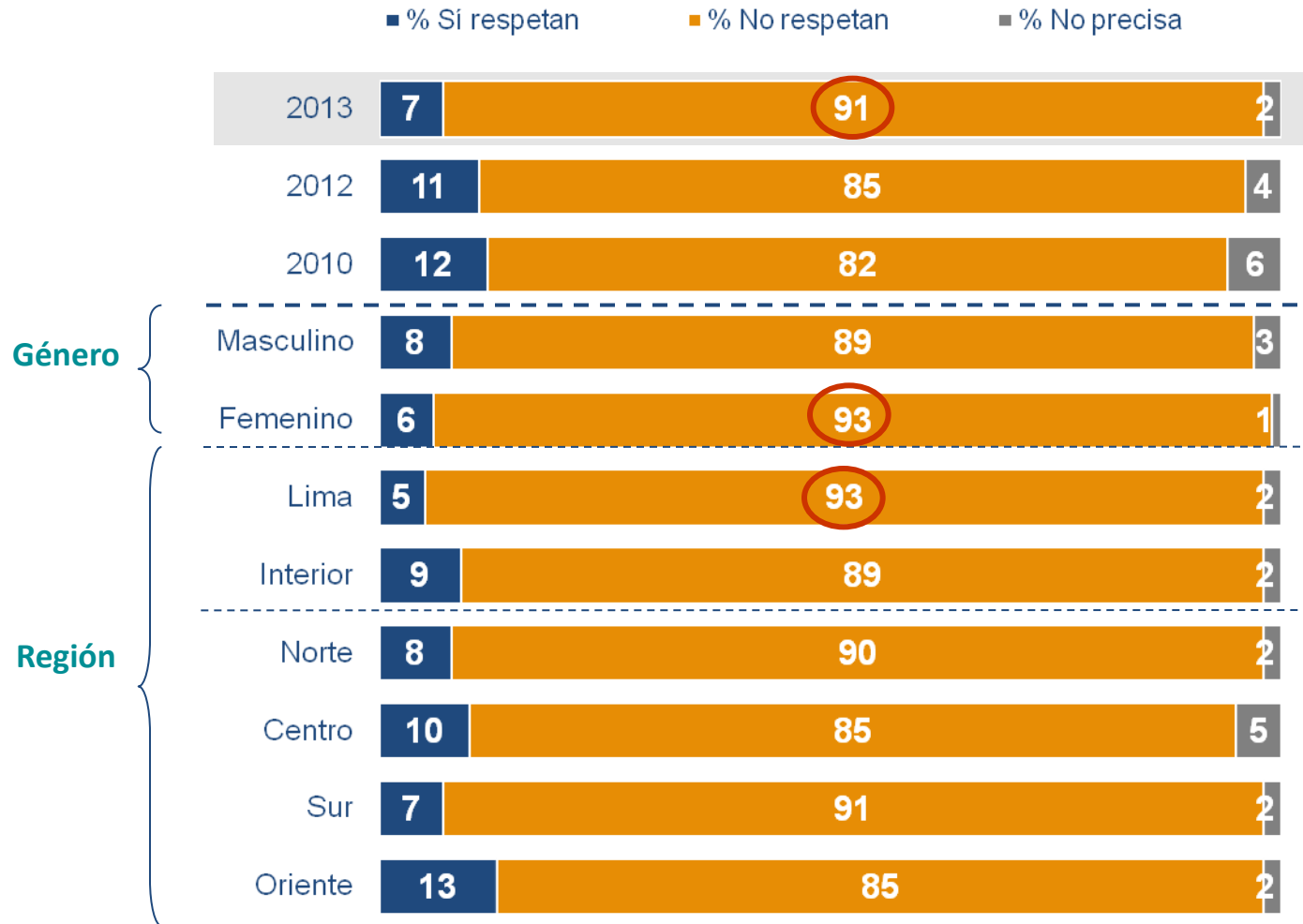
↓ ↑ Porcentaje significativamente menor / mayor al año pasado

¿Cuál le parece el principal problema que enfrenta el Estado y que le impide lograr el desarrollo del país?
 (Con tarjeta)
 -Desagregado por género / región-

%		Género		Región		Región			
		Masc.	Fem.	Lima	Interior	Norte	Centro	Sur	Oriente
58	Corrupción de funcionarios y autoridades	62	54	60	56	51	61	57	63
22	Falta de eficiencia de los funcionarios y autoridades	23	21	22	22	25	16	23	20
7	Falta de interés en los ciudadanos	6	7	4	8	7	9	11	5
6	Falta de recursos económicos	4	7	5	7	10	6	4	4
5	Problemas de coordinación entre las instituciones	4	7	6	5	7	5	3	4

 = Porcentaje significativamente más alto

¿Considera que los ciudadanos peruanos respetan las leyes? -Medición comparativa / por género / región-



Base: 1202 entrevistados

○ = Porcentaje significativamente más alto

¿Qué tan de acuerdo o en desacuerdo está con...? -Medición comparativa

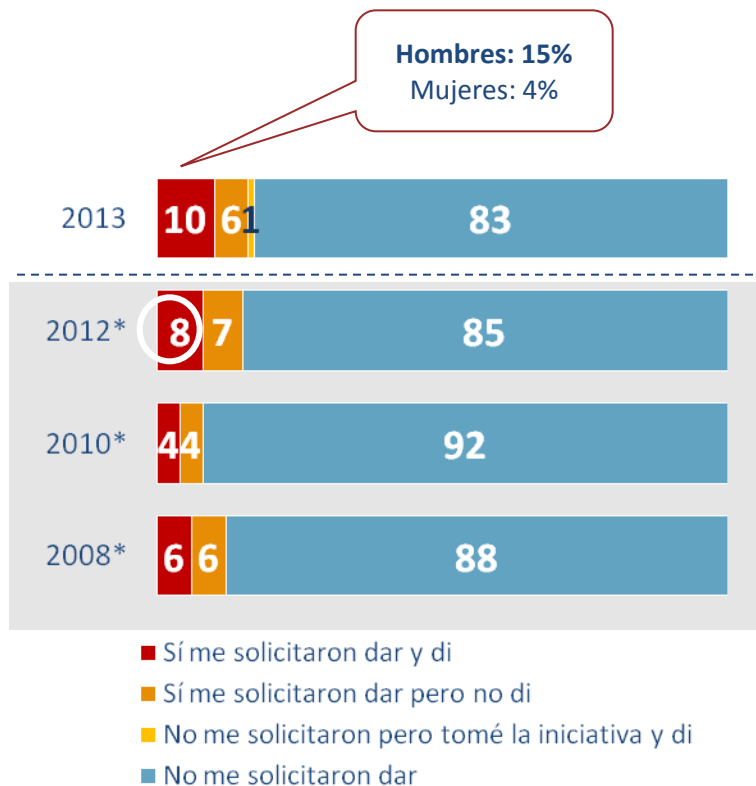
%	Alta tolerancia					Tolerancia media					Rechazo definido				
	% Totalmente de acuerdo + % De acuerdo					% Ni de acuerdo ni en desacuerdo + % En desacuerdo					% Totalmente en desacuerdo				
	2013 %	2012 %	2010 %	2008 %	2006 %	2013 %	2012 %	2010 %	2008 %	2006 %	2013 %	2012 %	2010 %	2008 %	2006 %
Que un funcionario público favorezca a parientes y amigos	12	7	12	6	7	71	65	69	72	65	17	27	18	21	27
Dar un obsequio o dinero para agilizar un trámite público	10	4	*	*	*	73	65	*	*	*	17	31	*	*	*
Pagar “propina” para que le perdonen una multa	8	2	4	3	5	73	64	76	78	67	19	34	20	18	27
Evadir impuestos si sabe que no lo descubrirían	6	2	2	1	1	74	66	77	80	69	19	32	20	18	28
Llenar documentos con datos falsos por conveniencia	4	0	1	0	0	69	64	76	74	65	26	36	23	25	34
Robar servicios públicos (agua, luz, etc)	4	0	*	*	*	66	62	*	*	*	29	38	*	*	*

(*) No se evaluó en años anteriores

Base: 1202 entrevistados

 = Porcentaje significativamente más alto

En los últimos doce meses, ¿le solicitaron o dio regalos, propinas, sobornos o coimas a algún funcionario del Estado?



Hombres: 15%
Mujeres: 4%

○ = Porcentaje significativamente más alto

* Para el año 2008, 2010 y 2012 no se incluía la opción "No me solicitaron pero tome la iniciativa y di"

Base: 1202 entrevistados

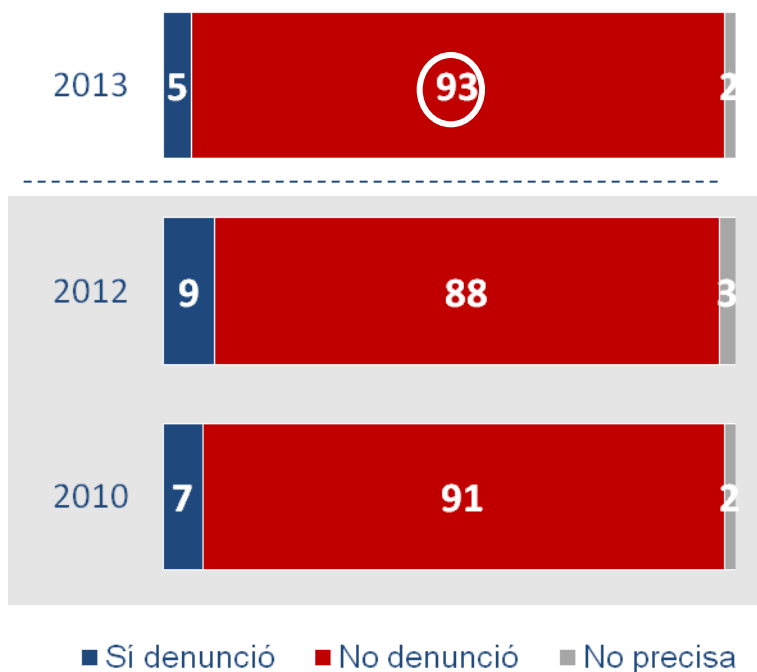
¿Por qué dio regalos, propinas, sobornos o coimas a algún funcionario del Estado? (Con tarjeta)



Base: Total de entrevistados que en los últimos doce meses les solicitaron y dieron regalos, propinas, sobornos o coimas a algún funcionario del Estado (135)

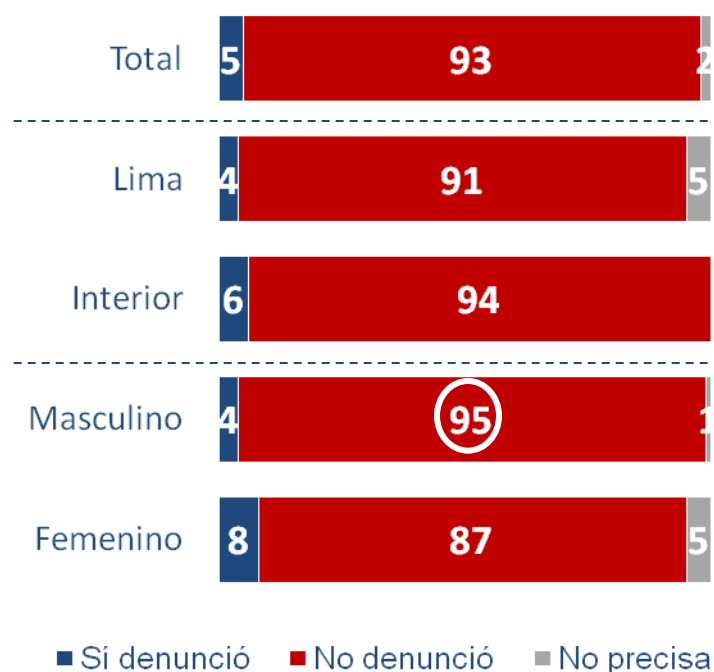
Cuando le solicitaron o dio propinas o coimas, ¿lo denunció?

-Comparativo-

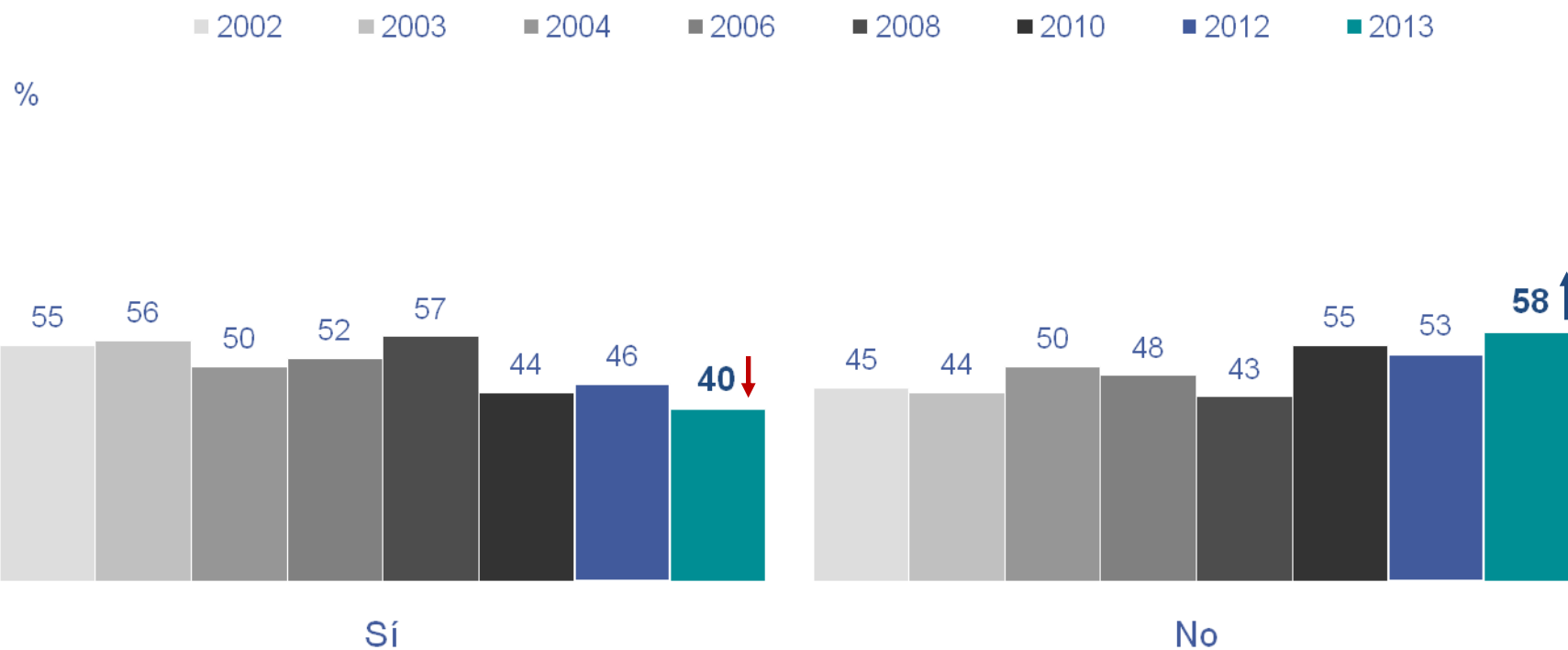


○ = Porcentaje significativamente más alto

-Por ámbito / género-

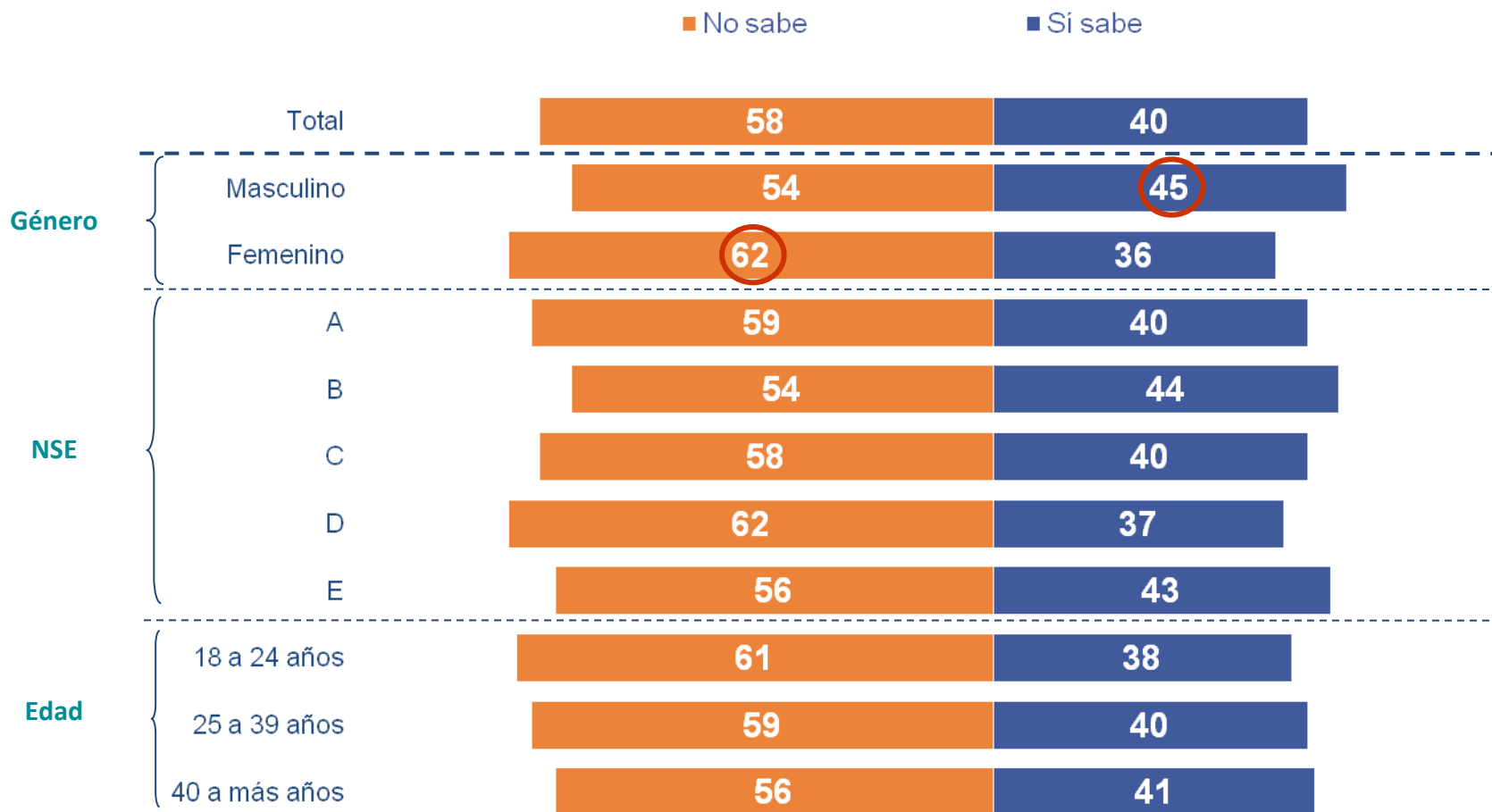


¿Sabe usted o no dónde denunciar un caso de corrupción? -Medición comparativa-



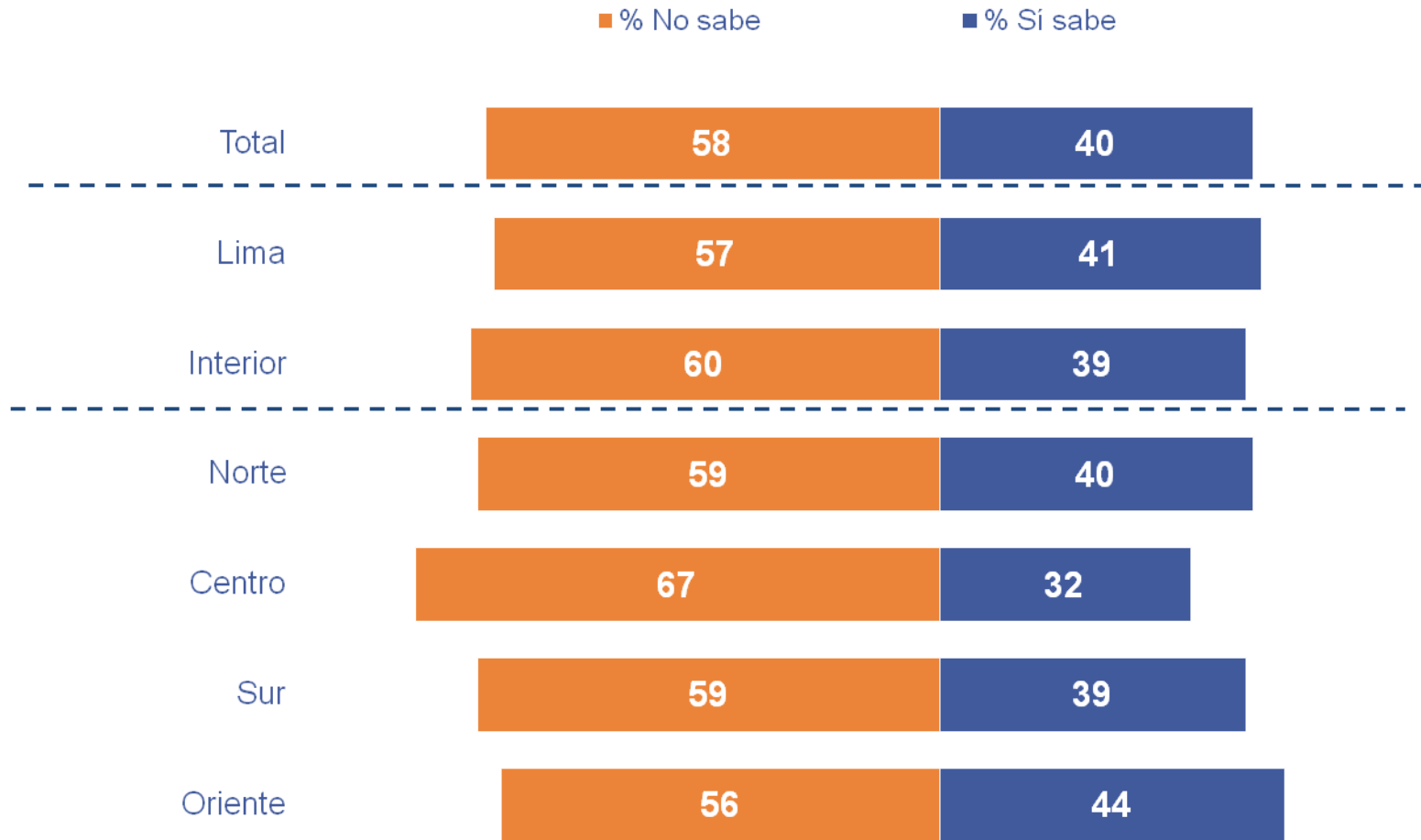
↓ ↑ Porcentaje significativamente menor / mayor al año pasado

¿Sabe usted donde denunciar un caso de corrupción? -Desagregado por género / NSE / edad-

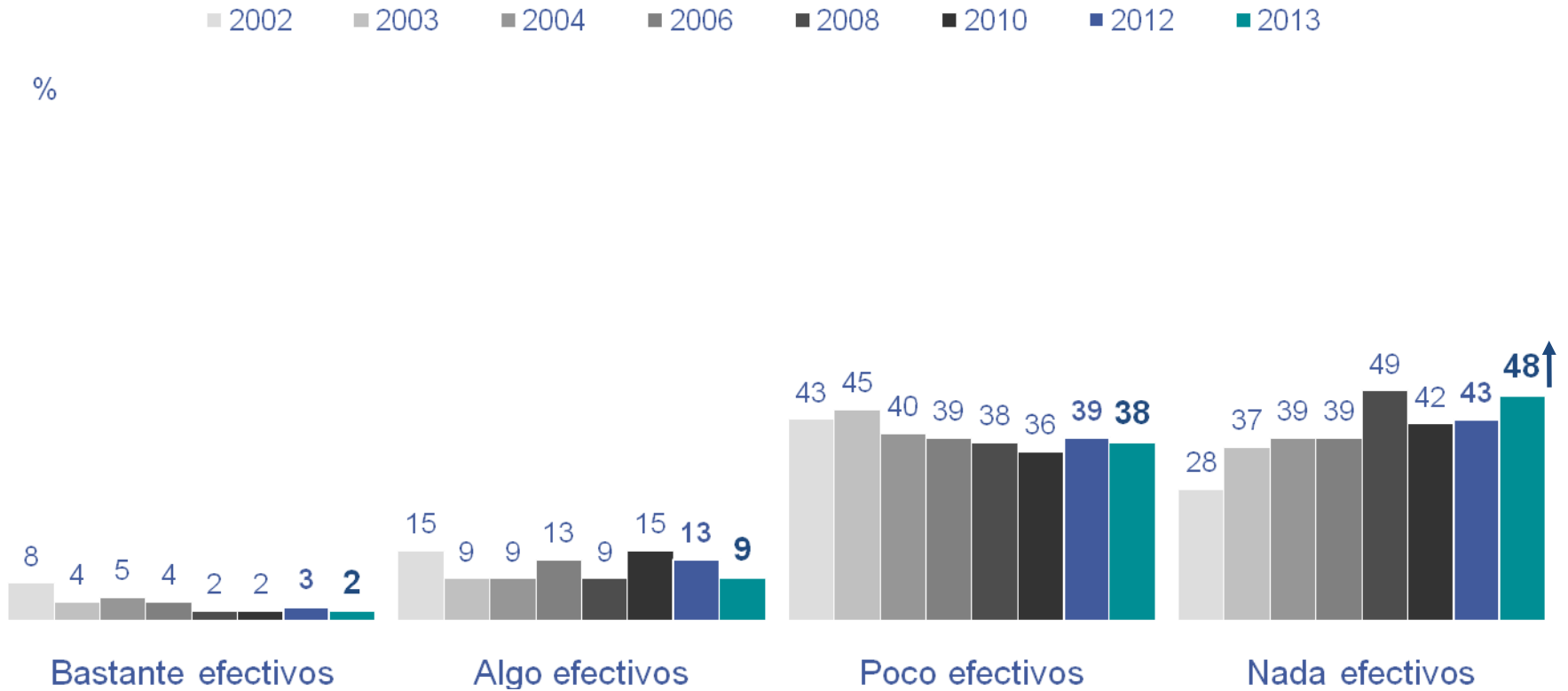


○ = Porcentaje significativamente más alto

¿Sabe usted donde denunciar un caso de corrupción?
-Desagregado por regiones-

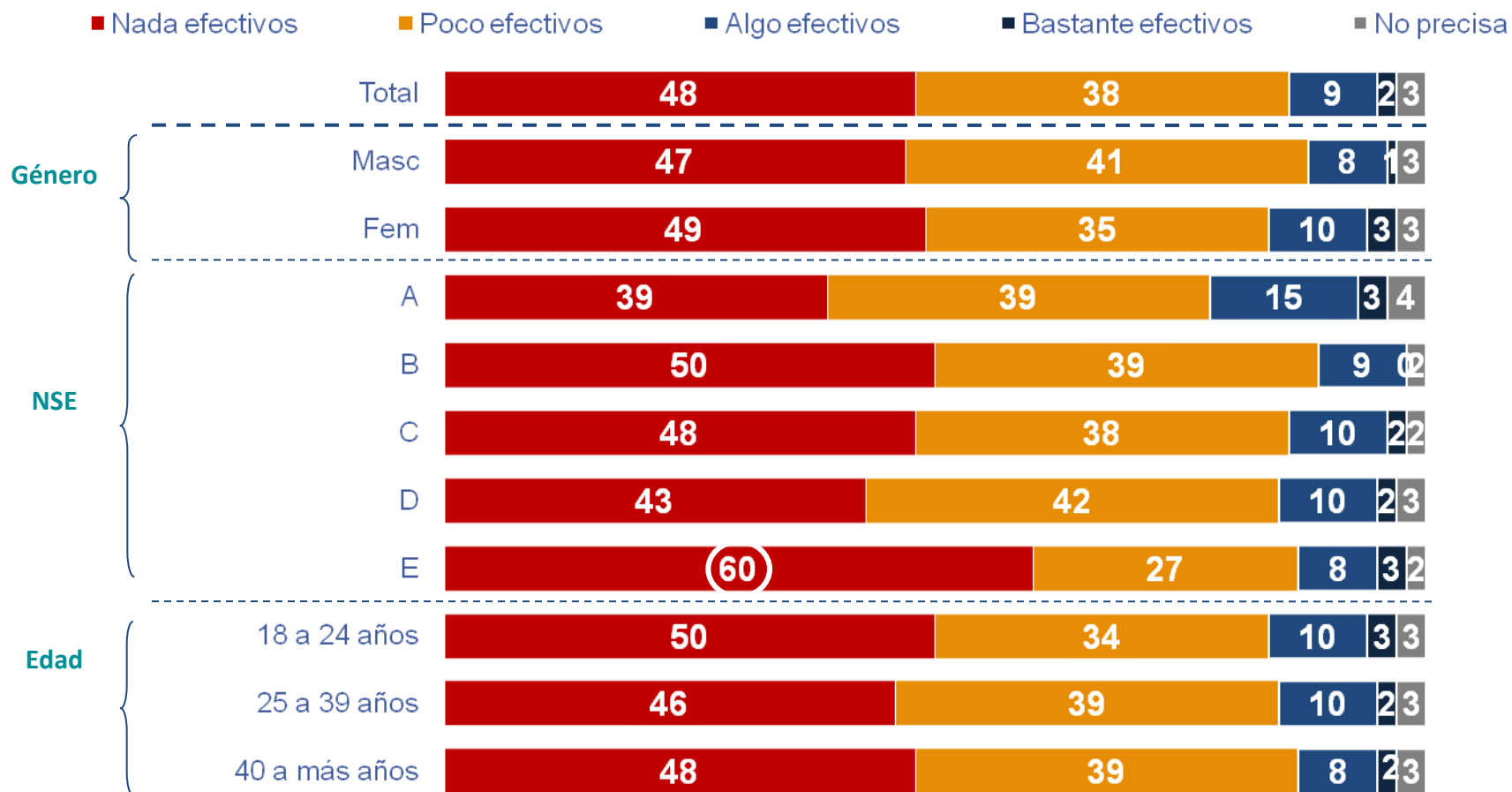


¿Cuán efectivos cree que son los resultados de las denuncias por casos de corrupción? -Medición comparativa-



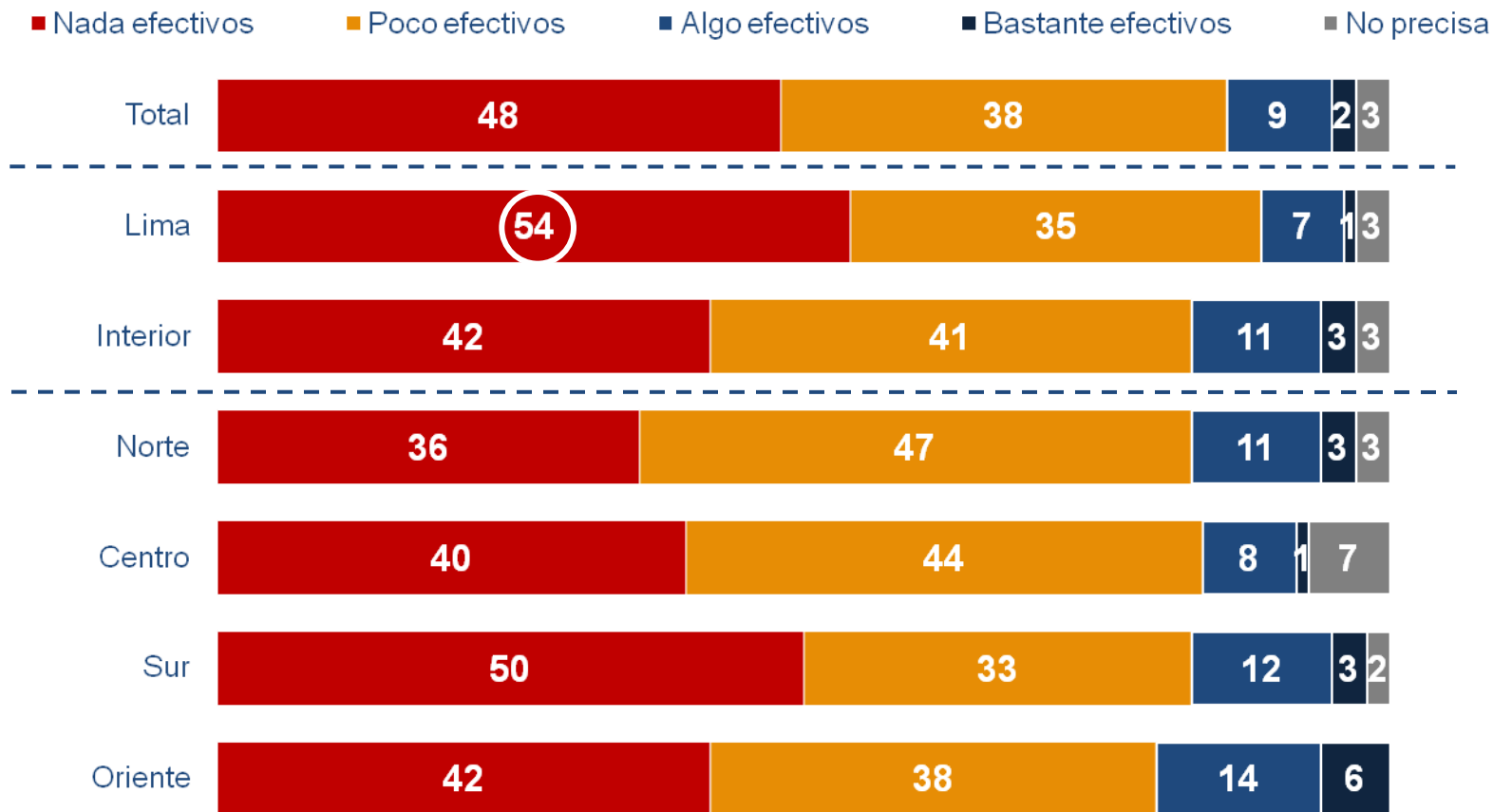
↓ ↑ Porcentaje significativamente menor / mayor al año pasado

¿Cuán efectivos cree que son los resultados de las denuncias por casos de corrupción? -Desagregado por género / NSE / edad-



○ = Porcentaje significativamente más alto

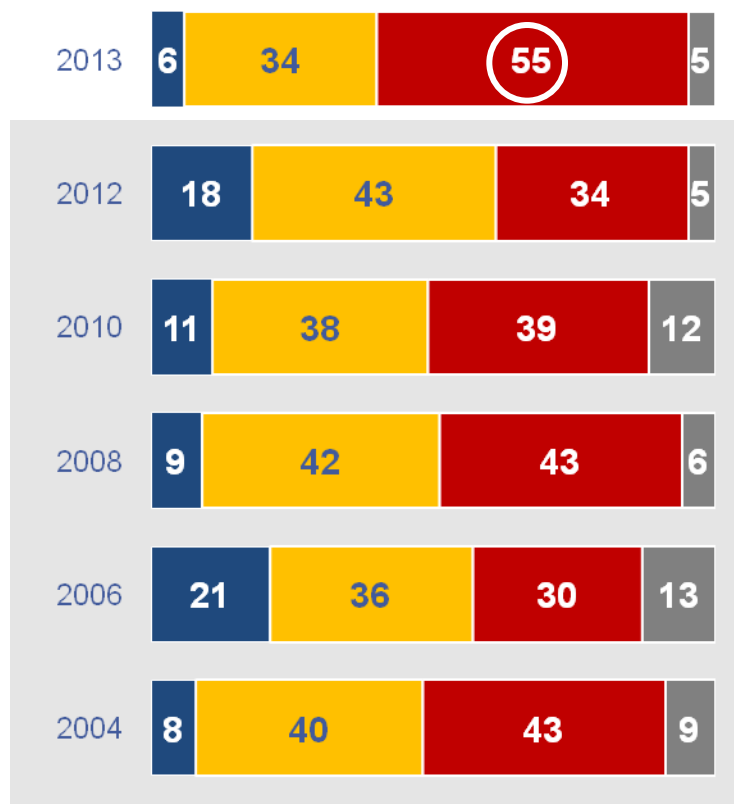
¿Cuán efectivos cree que son los resultados de las denuncias por casos de corrupción? -Desagregado por regiones-



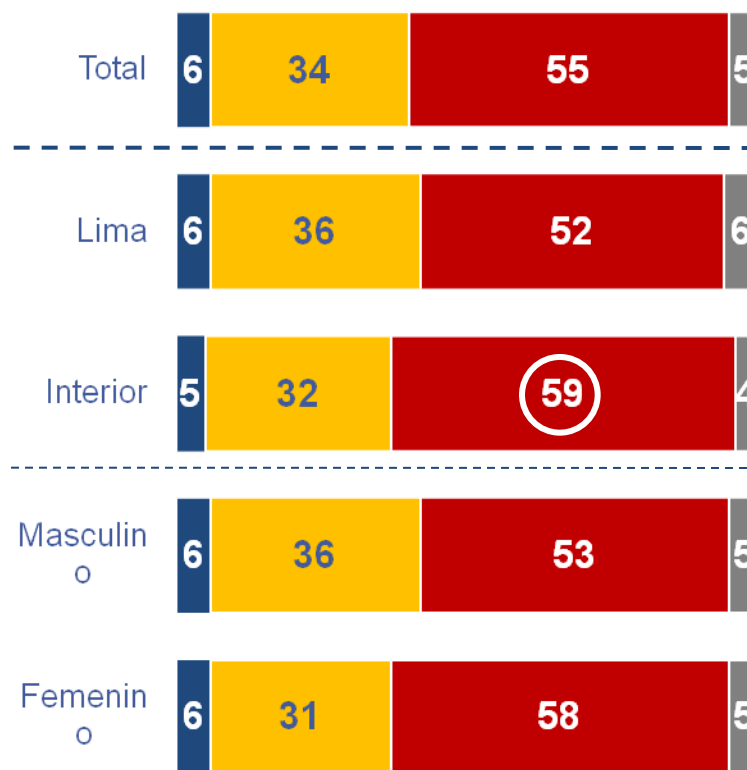
 = Porcentaje significativamente más alto

% ¿Cree usted que dentro de cinco años la corrupción en el Perú habrá aumentado, seguirá igual o habrá disminuido?

-Medición comparativa-



-Por ámbito / género-



■ Habrá disminuido

■ Seguirá igual

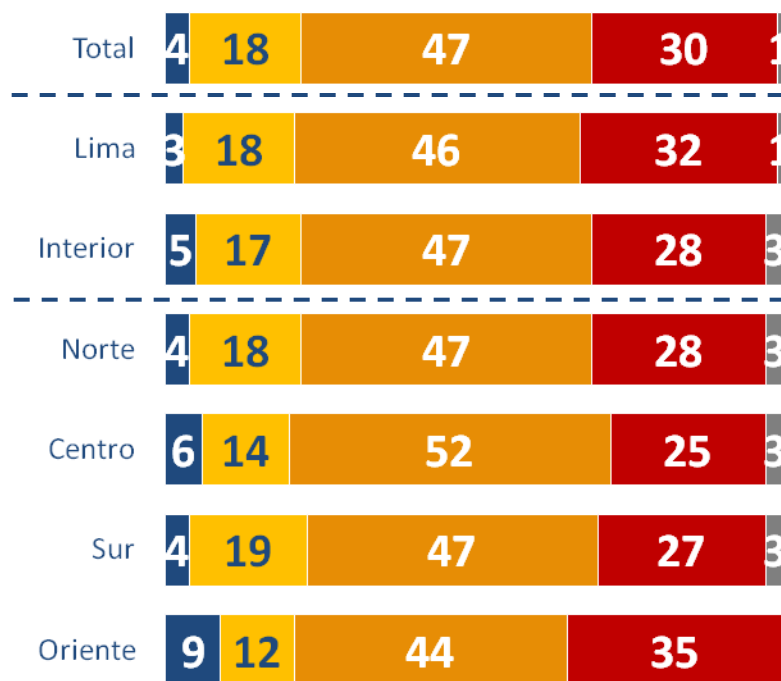
■ Habrá aumentado

■ No precisa

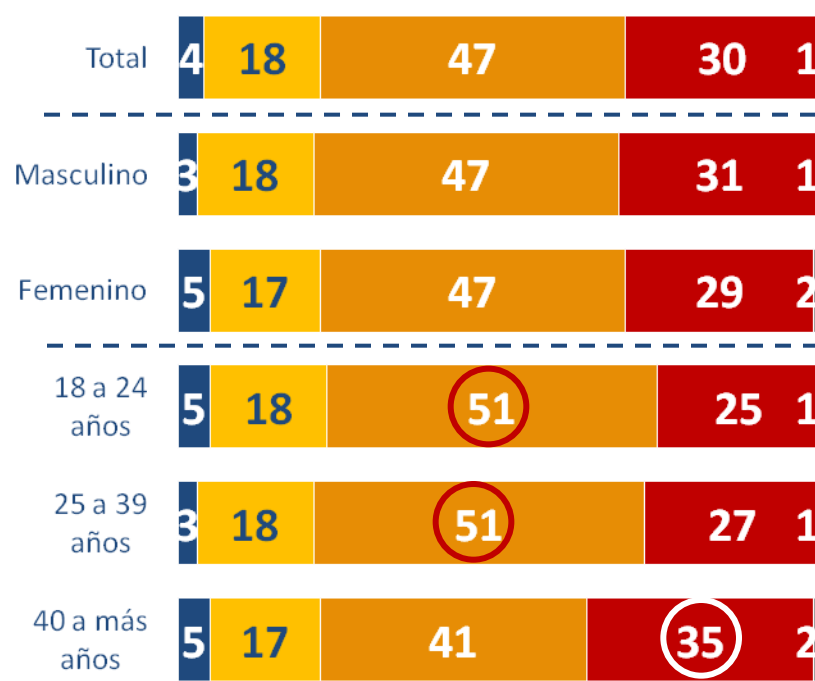
○ = Porcentaje significativamente más alto

Según la siguiente escala, ¿cuánto liderazgo diría que tiene el Gobierno en la lucha contra la corrupción? (Con tarjeta)

- Por ámbito -



- Por NSE, género, edad -

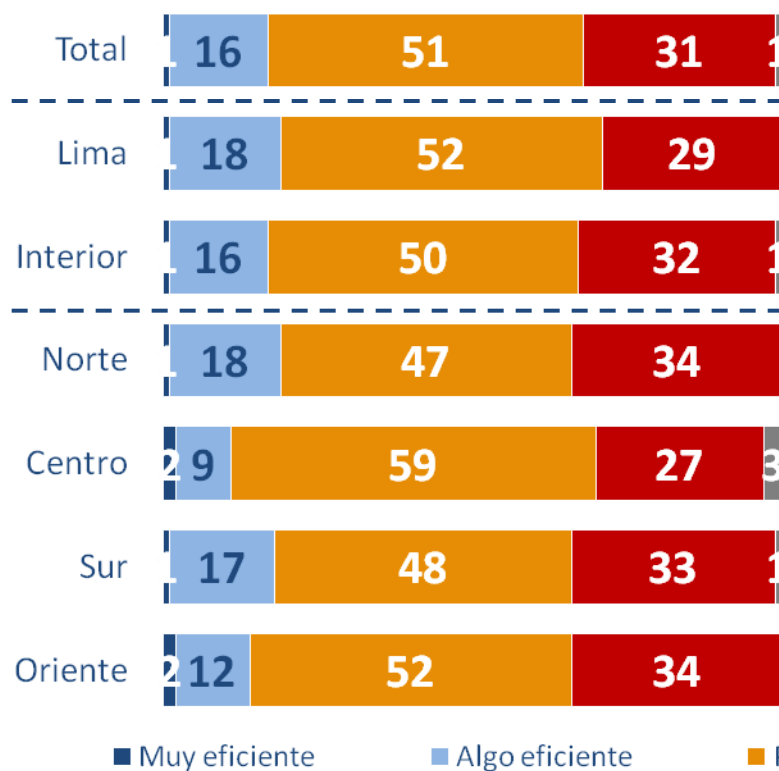


■ Mucho liderazgo
 ■ Algo de liderazgo
 ■ Poco liderazgo
 ■ Nada de liderazgo
 ■ No precisa

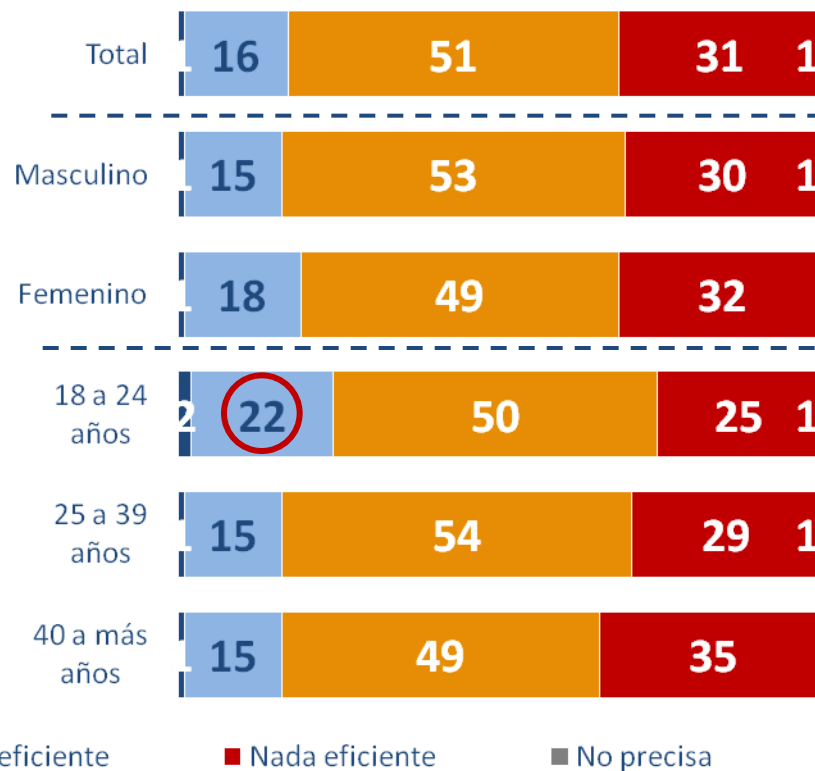
○ = Porcentaje significativamente más alto

Según la siguiente escala, ¿cuán eficiente diría que es el Gobierno en la lucha contra la corrupción?
(Con tarjeta)

- Por ámbito -



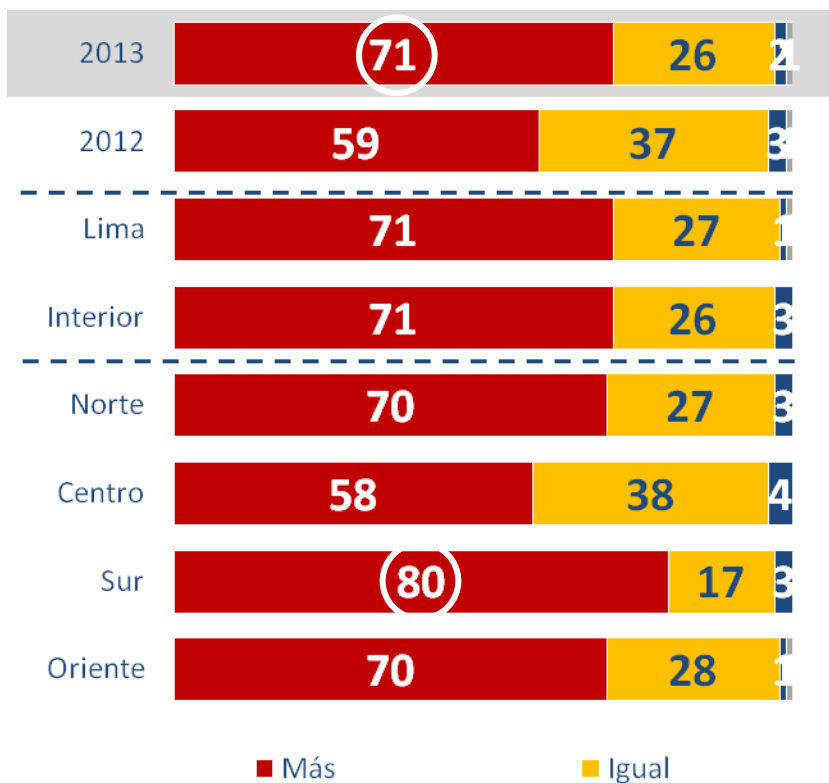
- Por NSE, género, edad -



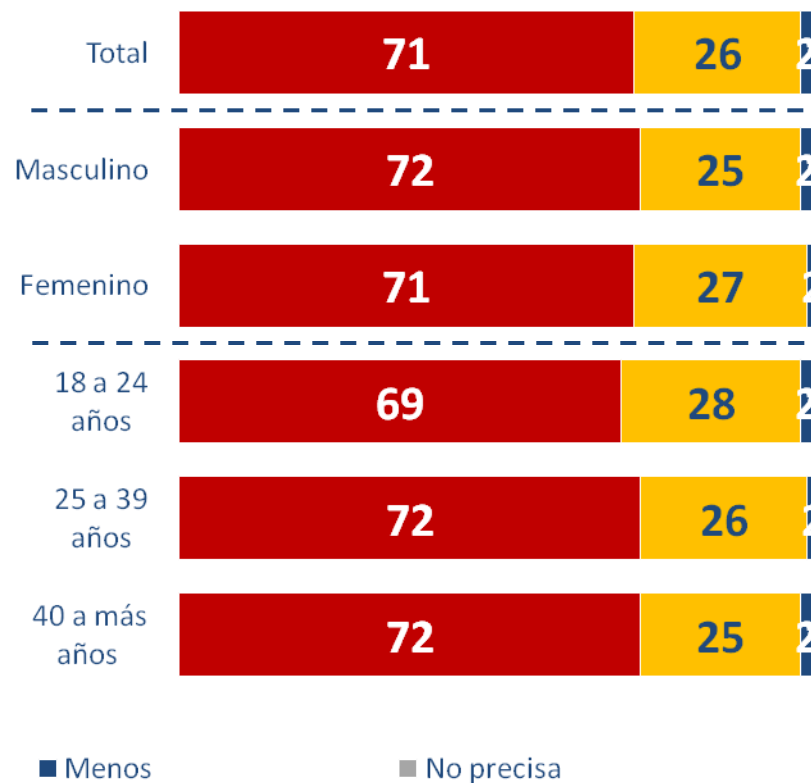
○ = Porcentaje significativamente más alto

¿Piensa usted que entre los políticos hay más, igual o menos corrupción que en el resto de la sociedad?
(Con tarjeta)

- Por ámbito -



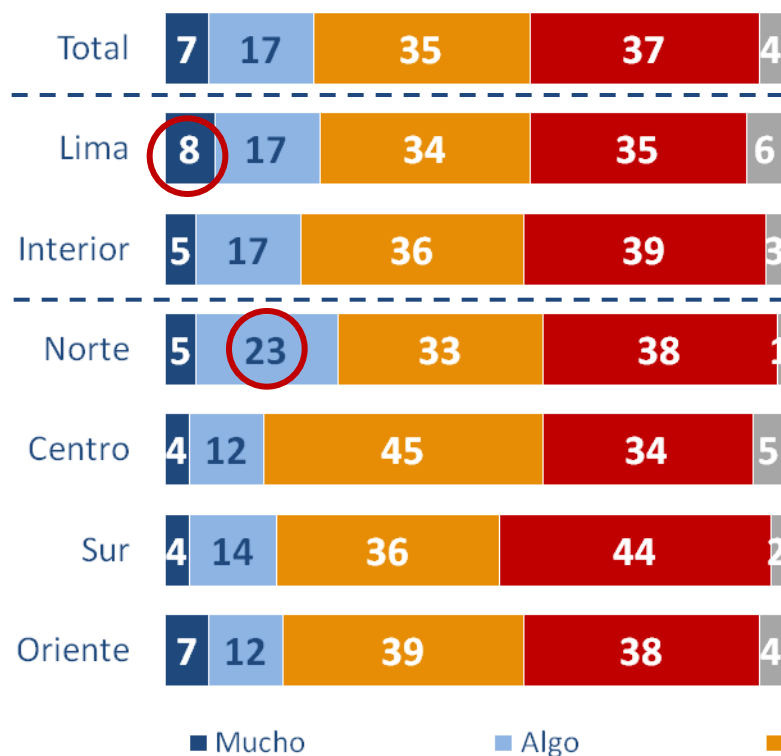
- Por NSE, género, edad -



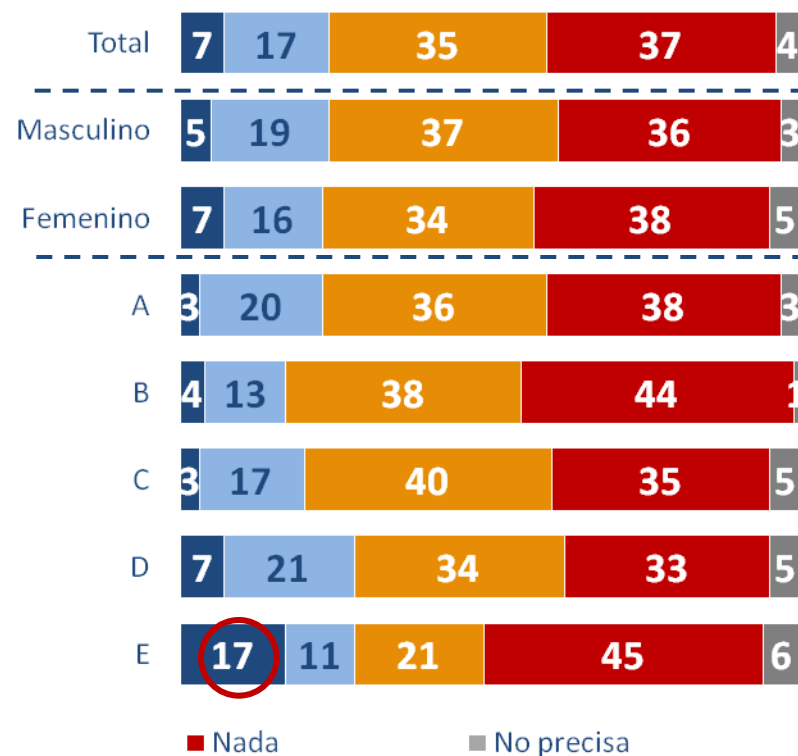
○ = Porcentaje significativamente más alto

¿Cuánto cree Ud. que se ha progresado en reducir la corrupción en las instituciones del Estado en estos últimos 2 años? (Con tarjeta)

- Por ámbito -



- Por NSE, género, edad -



○ = Porcentaje significativamente más alto

¿Cuáles son las instituciones más corruptas de nuestro país? (Con tarjeta) -Medición por ámbito-

% *Principales menciones



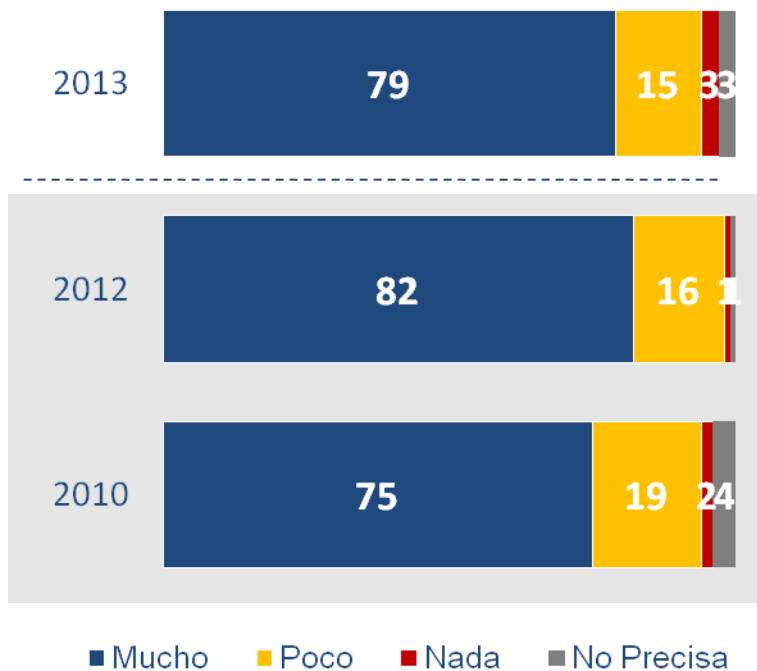
2012	Lima	Interior
47	55	56
52	58	48
56	55	44
24	23	31
20	16	31
27	22	22
16	14	12
9	10	13
9	10	10
7	7	6

Base: 1202 entrevistados

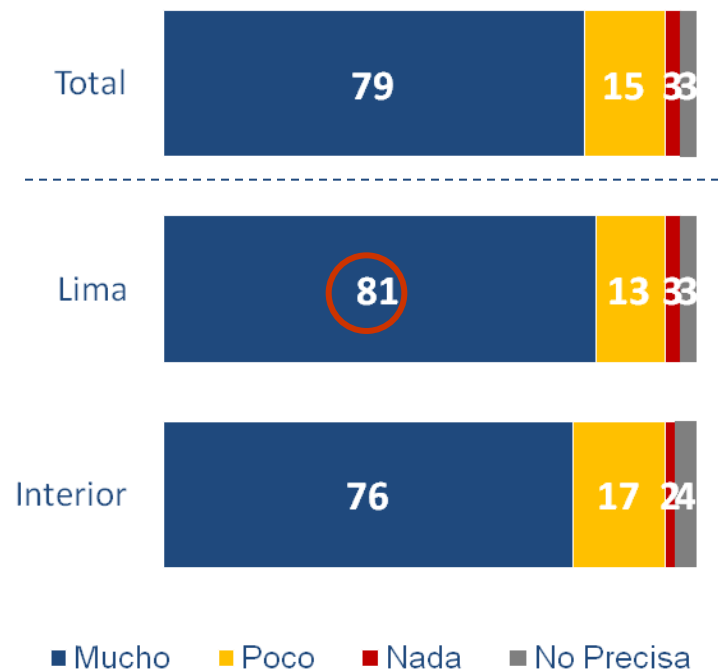
○ = Porcentaje significativamente más alto

¿Cuánto diría usted que afecta la corrupción al desarrollo de las empresas en el país?
-Medición comparativa-

-Comparativo-

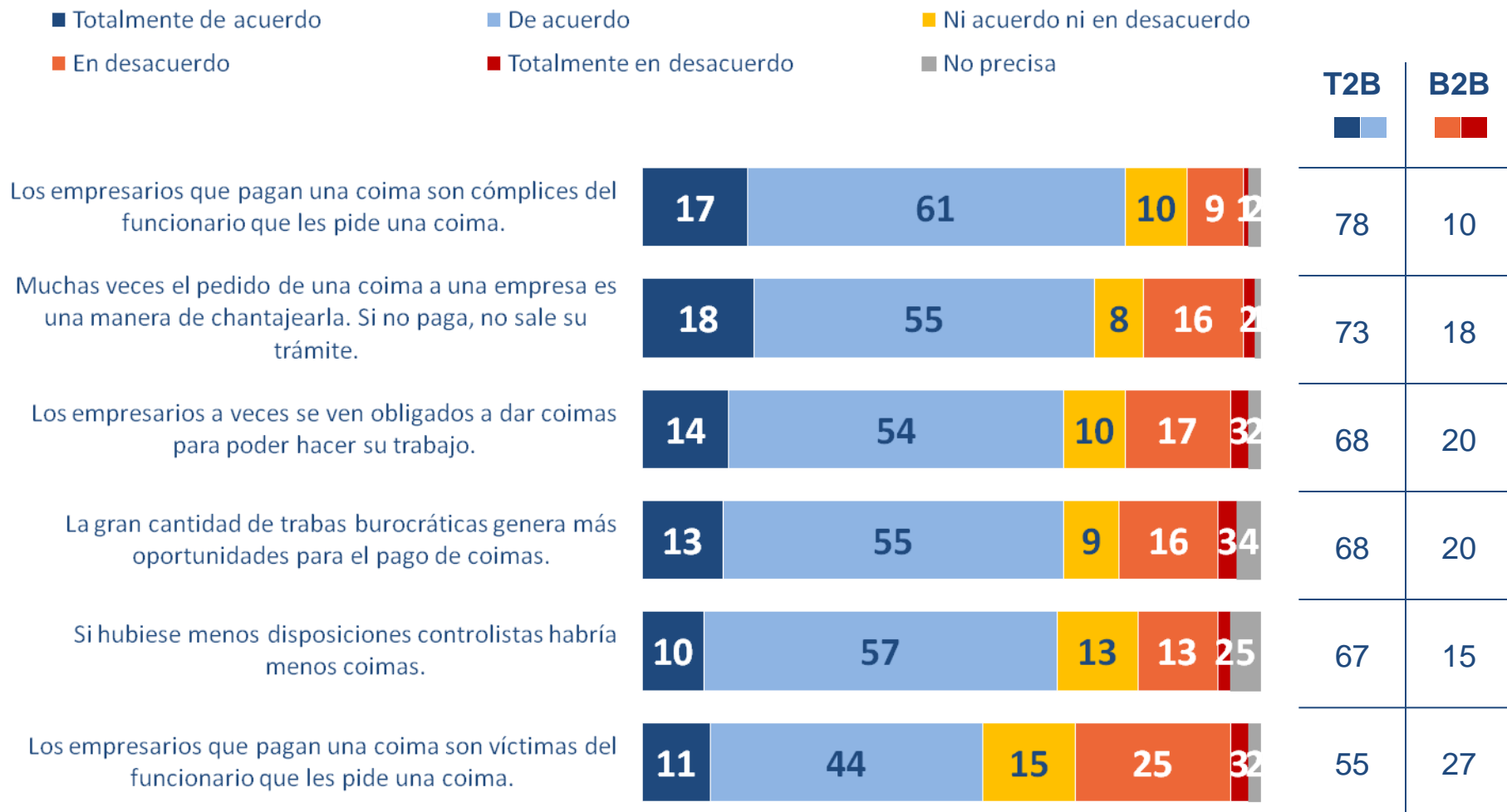


-Por ámbito -



 = Porcentaje significativamente más alto

¿Qué tan de acuerdo o en desacuerdo está con la siguiente frase: (Con tarjeta)



Base: 1202 entrevistados



www.proetica.org.pe



CCL

www.camaralima.org.pe



**SOCIEDAD
NACIONAL DE
INDUSTRIAS**

www.sni.org.pe



**Sociedad Nacional
de Pesquería**

www.snp.org.pe



www.can.pcm.gob.pe